



## Schnellstartanleitung



DESIGNER  
EDITION



PLAYER  
LICENSE

# I. Installationsvorbereitung

Bitte verwenden Sie zur Installation von smartPerform Pro immer die aktuellste Programmversion.

Diese erhalten Sie über unsere Kontaktseite <https://www.smartperform.de/de/kontakt/> indem Sie die dazu erforderlichen Datenfelder ausfüllen und absenden. Danach erhalten Sie umgehend per Email einen Link zum Download der aktuellen Version.

Stellen Sie sicher, dass ihr Zielsystem die Hardwareanforderungen für smartPerform erfüllt. Diese finden Sie in unserem Datenblatt für smartPerform Pro unter [www.smartperform.de/de/downloads/](http://www.smartperform.de/de/downloads/).

## **Für eine einfache Konfiguration empfehlen wir folgende Reihenfolge bei der Installation Ihrer Programme:**

1. Windows Betriebssystem mit .net Framework (weitere Informationen siehe Datenblatt)
2. Microsoft Office oder andere Anwendungsprogramme wie PDF, Skype etc.
3. smartPerform Pro

Beim Starten ohne einen gültigen Lizenzkey öffnet sich smartPerform Pro in der Ausführung "Designer Edition Advanced Medium" (= kostenfreies Kreativwerkzeug als Demoversion). Dieser Modus ermöglicht die Erstellung, Pflege und Tests von smartPerform Benutzeroberflächen, aber keinen Präsentations- oder Kioskbetrieb. Zur Freischaltung der Software zur "Designer Edition Ultimate" (= Vollversion Kreativwerkzeug) oder zur Ausführung von Benutzeroberflächenanwendungen in einer Produktivumgebung (= Betriebslizenz inkl. CMS Funktion) benötigen Sie einen Aktivierungsschlüssel. Siehe dazu auch die Funktionsübersichten im Datenblatt oder in der Preisliste smartPerform Pro. Bitte kontaktieren Sie bei Bedarf Ihren Fachpartner oder senden eine E-Mail an [sales@smartPerform.de](mailto:sales@smartPerform.de).

In den folgenden Abschnitten sind die Grundinstallation und Grundkonfiguration beschrieben. Aufgrund der vielseitigen Gestaltungsmöglichkeiten empfehlen wir die Teilnahme an einem Webinar "Kurzvorstellung smartPerform" oder die Teilnahme an unserem Schulungsprogramm ([www.smartPerform.de](http://www.smartPerform.de)).

# 1.1. Installation

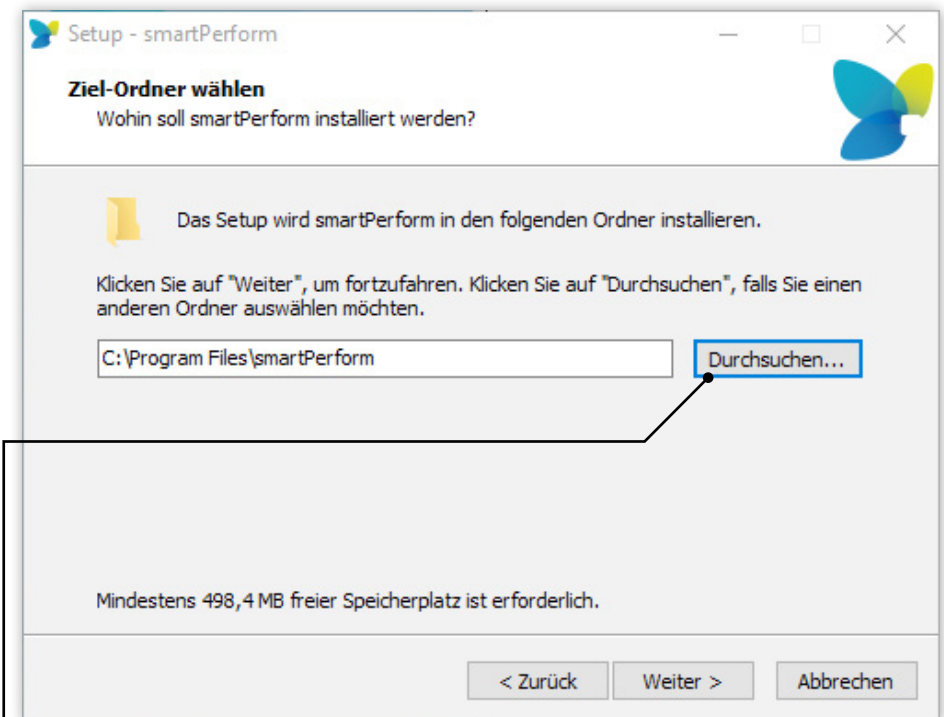
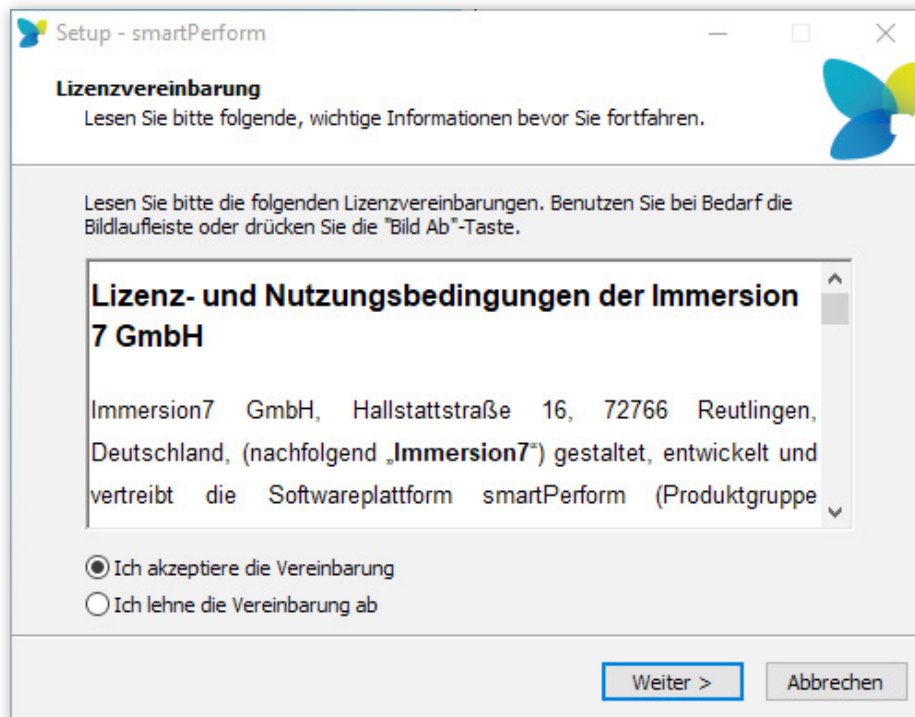
Die Installation von smartPerform Pro erfolgt über das Öffnen der smartPerform .exe per „**Doppelklick**“. Bitte beachten Sie unbedingt die Hardware- und Softwarevoraussetzungen für den Betrieb von smartPerform. Diese finden Sie im aktuellen Datenblatt von smartPerform Pro ([www.smartperform.de/de/downloads/](http://www.smartperform.de/de/downloads/)).

## Bildschirm ohne Touch:

Bei Bildschirmen ohne Touch finden Interaktionen per Maus und/oder Tastatur statt.

## Touch-Bildschirm:

Bei Touch-Bildschirmen können Interaktionen zusätzlich per Hand gestaltet werden.



## Hinweis:

Zielordner-Auswahl für die Installation von smartPerform

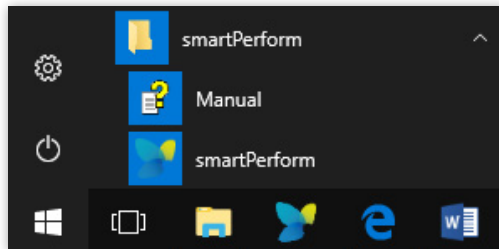


## 2. smartPerform starten!



### Desktop-Verknüpfung:

Falls bei der Installation ein Desktop-Symbol für smartPerform erstellt wurde, liegt dieses nun dort bereit. smartPerform Pro wird per Doppelklick auf das Symbol gestartet.



### Startmenü:

Alternativ erreichen Sie über das Windows Startmenü den neu angelegten smartPerform Ordner. Darüber hinaus lässt sich das smartPerform Programm auch mit Hilfe der Suchfunktion finden und starten.

### Startseite smartPerform Pro



Beim Start von smartPerform stehen folgende Auswahlmöglichkeiten zur Verfügung:

NEU / PROJEKT ASSISTENT...

### Neu / Projekt Assistent...:

Über einen Klick auf „Neu / Projekt Assistent...“ können neue Projekte erstellt oder frühere Projekte geöffnet werden.

PRÄSENTIEREN

### Präsentieren:

Das zuletzt geöffnete Projekt lässt sich hier direkt im Präsentationsmodus starten. Damit sind alle Funktionen zur Bearbeitung der Benutzeroberfläche ausgeschaltet. Ein geschützter Kioskbetrieb wird dadurch ermöglicht. Mit der Tastenkombination „Alt+F4“ lässt sich smartPerform beenden.

### Hinweis:

Diese Tastenkombination ist über das Konfigurationsmenü einstellbar.

BEARBEITEN

### Bearbeiten:

„Bearbeiten“ startet das zuletzt geöffnete Projekt im CMS / Bearbeitungsmodus. In diesem Modus können beliebige Änderungen am Layout und an den Inhalten vorgenommen werden.

BEENDEN

### Beenden:

Beendet smartPerform Pro

# 3. Projekt Assistent

## Neu:

Anlegen eines neuen Projektes.  
Während der Installation wurde bereits ein Zielordner für neue Projekte bestimmt, dieser kann jederzeit neu vergeben werden.

## Öffnen:

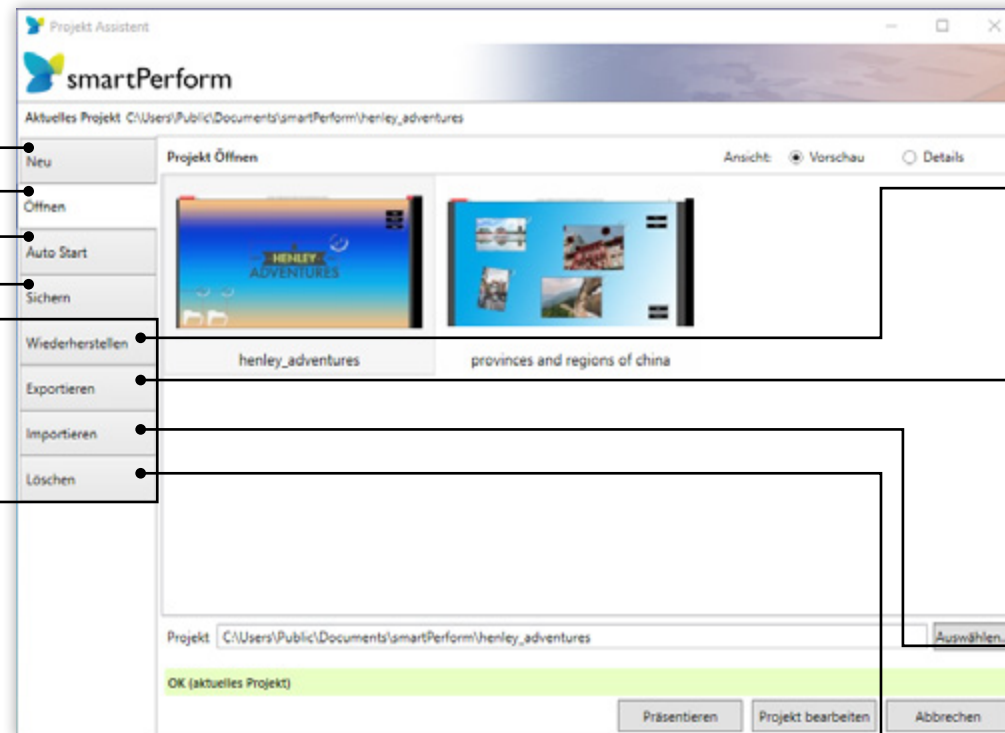
Zuvor angelegte oder abgespeicherte Projekte werden hier geöffnet.

## Auto Start:

Wird **"Auto Start"** für ein Projekt aktiviert, startet das Projekt (Präsentations- und Kioskbetrieb) direkt nach dem Start von Windows.

## Sichern:

Unter **"Sichern"** wird eine Momentaufnahme des jeweiligen Projekts gespeichert.



## Wiederherstellen:

Unter **„Wiederherstellen“** kann eine Momentaufnahme des jeweiligen Projekts wiederhergestellt werden.

## Exportieren:

Unter **„Exportieren“** kann das aktuelle Projekt in einem beliebigen Verzeichnis gespeichert werden.

## Importieren:

Unter **„Importieren“** lassen sich Projekte, die mit einer älteren Version (V1.5 und älter) von smartPerform angelegt wurden, in eine neuere Version einbinden.

## Löschen:

Unter **„Löschen“** lassen sich ausgewählte Projekte entfernen.

## Hinweis:

Beim Aufrufen des Projekt Assistenten sind einige Menüpunkte nur dann sichtbar, wenn ein Projekt im Bearbeitungsmodus geladen wurde.

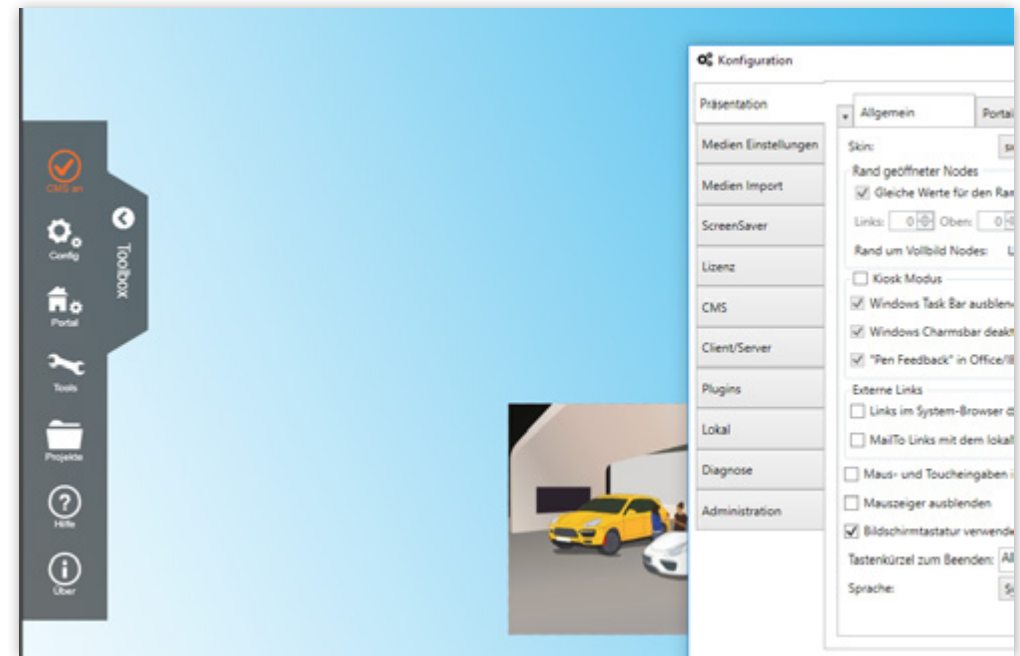
## 4. Konfiguration

Nach dem Laden eines bestehenden oder neu angelegten Projektes erscheint die smartPerform Pro Portaloberfläche.

Allgemeine oder globale Einstellungen von Projekten lassen sich im Menü **„Config“** vornehmen. So zum Beispiel Grundeinstellungen zum Hintergrundbild, Farben usw. Erweiterte Einstellungsmöglichkeiten werden bei Klick auf **„Erweiterte Konfiguration“** (unten links) angezeigt.

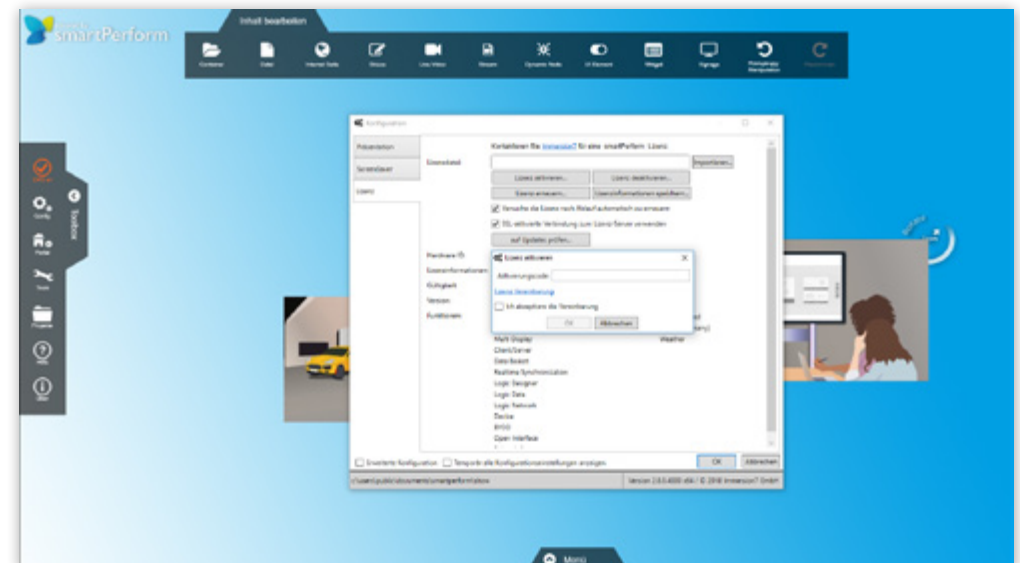
### Hinweis:

Aufgrund der vielseitigen Gestaltungsmöglichkeiten empfehlen wir die Teilnahme an einem Quick-Start Webinar oder die Teilnahme an unserem Schulungsprogramm ([www.smartPerform.de](http://www.smartPerform.de))



## 4.1. Aktivierung der Lizenz

Unterschiedliche Methoden zur Lizenzaktivierung sind mit smartPerform Pro möglich. Sehen Sie dazu auch die Informationen im Datenblatt smartPerform Pro. Die gängigste Variante ist die Online Aktivierung mit einem Lizenzkey. Dazu öffnen Sie in der Konfiguration unter „Lizenz“ > „Lizenz aktivieren“ das entsprechende Menü und tragen dort Ihren persönlichen Aktivierungscode ein. Voraussetzung für die Aktivierung/Deaktivierung ist eine bestehende Internetverbindung. Der Code wird Ihnen nach Kauf oder Miete einer smartPerform Pro Lizenz in Form eines Lizenzscheins übergeben.



## 4.2. smartZoom & smartDesk

Abhängig Ihrer Anforderungen wählen Sie zu Beginn der Projekterstellung zwischen den Präsentationsformen („**Skins**“) smartZoom (Single Window) und smartDesk (Multi-Window). Die Einstellungen dazu finden Sie unter „**Toolbox**“ > „**Config**“ > „**Präsentation**“ > „**Allgemein**“ > „**Skin**“.

### smartZoom:

Innerhalb dieser Form können Inhalte auch auf tieferen Ebenen untergebracht werden, um über „**Zoom-Funktionen**“ entsprechend darin „einzutauchen“.

### smartDesk:

Innerhalb dieser Form können Inhalte eingebunden werden, die einem beim Abrufen „entgegenkommen“ und sich frei auf der Oberfläche bewegen, drehen, vergrößern und verkleinern lassen. Dies ist die bevorzugte Form für Multi-User Anwendungen.

## 5. Bearbeitungsmodus (CMS)

Präsentationen mit smartPerform werden im Bearbeitungsmodus (Content Management Modus) erstellt. Im linken, oberen Bereich befindet sich eine rote Schaltfläche „**CMS Modus**“, mit der man vom Bearbeitungsmodus in den Präsentationsmodus wechseln kann. Alternativ wechselt auch die Tastenkombination „**STRG+P**“ zwischen den Betriebsarten.



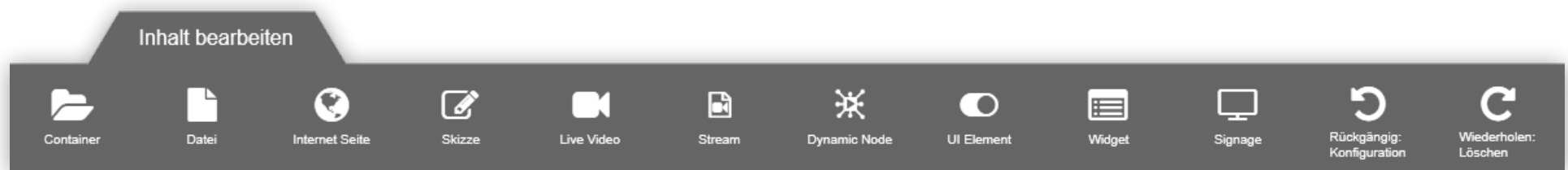
### Hinweis:

Die Aktivierung/Deaktivierung des Bearbeitungsmodus wird auch mit dem „**CMS**“ Button in der Toolbox ermöglicht.

## 5.1. Menü Inhalte bearbeiten

Das Menü zur Bearbeitung von Inhalten **"Inhalt bearbeiten"** erscheint automatisch, sobald die Toolbox geöffnet wird. Die Toolbox befindet sich an der linken Seite des Bildschirms. Das **„Inhalt bearbeiten“** Menü ermöglicht das Anlegen von neuen Containern, die Integration von diversen Dateiformaten, das Einbinden von Internetseiten, die Erstellung von Skizzen, das Einbinden von Live Videos und vieles mehr!

Einzelne Bearbeitungsschritte werden protokolliert und können jederzeit über **„Rückgängig“** bzw. **„Wiederholen“** wiederhergestellt werden.



## 5.2. Umgang mit Containern

### Anlegen:

Sogenannte Container definieren weitere Sub-Ebenen in Ihrem Projekt. Diese werden auf der Portalseite angelegt. In einem Container lassen sich neben diversen Dateiformaten wie Bilder, Videos, und Dokumente, auch weitere Container platzieren. Das Anlegen eines solchen Containers erfolgt innerhalb des Menüs **"Inhalt bearbeiten"** per Drag & Drop, als auch über einen Klick auf **„Container“**.

### Öffnen:

Nach dem Anlegen lassen sich die Container per Klick oder im Falle eines Touch-Screens per Berührung, verschieben und öffnen.



## 5.3. Umgang mit Inhalten

### Anlegen:

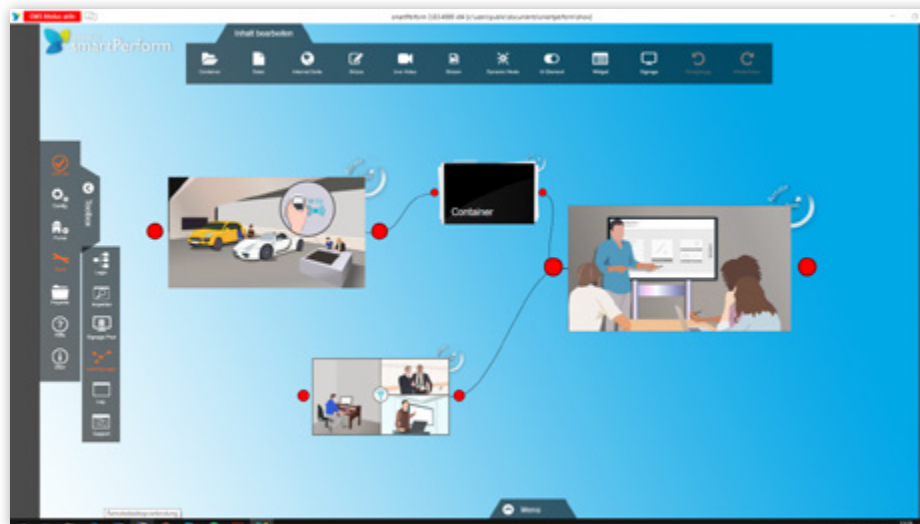
Inhalte wie Bilder, Videos und Dokumente, lassen sich per Drag & Drop oder per Klick auf „Datei“ innerhalb der Content Bar anlegen.

### Öffnen:

Innerhalb des Projekts lassen sich die angelegten Inhalte per Klick oder im Falle eines Touch-Screens, per Berührung öffnen.

### Verlinkung:

Damit Geschichten entstehen, lassen sich im „**Link Modus**“ in der Toolbox unter „**Tools**“ die angelegten Inhalte miteinander verbinden und damit in einen Zusammenhang bringen. Die Verlinkung von zwei Elementen erfolgt über einen „**Klick**“ auf die jeweiligen roten Ankerpunkte. So lässt sich zum Beispiel eine PDF – mit einer Bild-Datei verlinken – wie im unteren Bild exemplarisch zu sehen ist. Um Verlinkungen wieder zu lösen, kann die Maus als „**Schneidewerkzeug**“ verwendet werden, indem die rechte Maustaste gedrückt über die visuelle Verbindung „gewischt“ wird.



## 5.4. Ausgangspunkt

Innerhalb der „**Menü-Leiste**“ befindet sich der „**Home**“ Button über den alle geöffneten Dokumente, Container geschlossen werden.

### smartZoom:

Bei einem „**Klick**“ oder „**Touch**“ auf einen beliebigen Inhalt „zoomt“ der Inhalt auf, während ein „**Klick**“ oder „**Touch**“ außerhalb der Fensterebene zurück "zoomt".

### smartDesk:

Angewählte, also geöffnete Inhalte wie Container oder Dateien lassen sich über einen Klick auf „**X**“ im oberen, rechten Bereich wieder schließen.

## 6. Hilfe

Innerhalb des Bearbeitungsmodus „**CMS Modus**“, kann über die Taste „**F1**“ die Hilfe aufgerufen werden. Hier befinden sich weitere Informationen zu Funktionen von smartPerform Pro. Die Hilfe lässt sich ebenfalls über das Windows Startmenü im smartPerform Ordner oder in der „**Toolbox**“ finden.

## 7. Schließen von smartPerform

### Im Bearbeitungsmodus:

Hier lässt sich die Anwendung über einen Klick auf „**X**“ im rechten, oberen Bereich schließen. Alternativ über die Tastenkombination **Alt+F4**.

### Im Präsentationsmodus:

Hier lässt sich die Anwendung über die Tastenkombination **Alt+F4** schließen. Eine individuelle Tastenkombination kann in der Konfiguration eingerichtet werden.